

INFRATEL ITALIA

INVITALIA



SISTEMA DI GESTIONE
SICUREZZA CERTIFICATO

CQY
CERTIQUALITY

UNI ISO 45001:2018

**CONCESSIONE AGLI OPERATORI DI COMUNICAZIONE ELETTRONICA
DI INFRASTRUTTURE PER LO SVILUPPO
DI RETI DI TELECOMUNICAZIONI
ULTRABROADBAND**

BACKHAULING

2021

1. PREMESSA

Infratel Italia S.p.A. (Infrastrutture e Telecomunicazioni per l'Italia) è stata costituita su iniziativa del Ministero dello Sviluppo Economico (MISE) e di Invitalia, l'Agenzia nazionale per l'attrazione degli investimenti e lo sviluppo d'impresa.

È una società in-house del MISE ed è il soggetto attuatore del Piano nazionale Banda Larga e del Progetto strategico Banda Ultra Larga.

- *“Piano Nazionale Banda Larga Italia”*, regime d'aiuto n. SA.33807(2011/N) notificato l'11 novembre 2011 dal Ministero dello Sviluppo Economico ai sensi dell' art. 1 della legge n. 69 del 2009, ed approvato dalla Commissione europea con Decisione C(2012) 3488 del 24 Maggio 2012;
- *“Progetto Strategico Banda Ultralarga”* regime d'aiuto SA.34199 notificato dal Ministero dello Sviluppo Economico, il 4 giugno 2012 ai sensi dell'art. 30 del decreto-legge 6 luglio 2011 n. 98 convertito in legge 15 luglio 2011 n. 111, ed approvato dalla Commissione Europea con Decisione C(2012) 9833 del 18 dicembre 2012;

Il suo obiettivo è ridurre il digital divide nelle aree sottoutilizzate del Paese, estendendo le opportunità di accesso alla banda larga attraverso la realizzazione e l'integrazione di infrastrutture di rete di telecomunicazioni.

2. SOGGETTI DESTINATARI DELL'OFFERTA

L'offerta è rivolta agli Operatori titolari di licenza individuale oppure di autorizzazione generale in materia di reti e servizi di telecomunicazioni ad uso pubblico preesistente all'entrata in vigore del D.Lgs. 01/08/2003 n. 259, recante *“Codice delle comunicazioni elettroniche”* e contemplate dal relativo art. 38, nonché alle imprese titolari di autorizzazione generale per le reti e servizi di comunicazione elettronica ai sensi dell'art. 25 del D.Lgs. n. 259/2003 e s.m.i.

3. DOMANDA E PROCEDURA DI CONCESSIONE DELLE INFRASTRUTTURE

l'infrastruttura realizzata e in corso di realizzazione è disponibile sul sito di Infratel al seguente link:

<http://www.infratelitalia.it/operatori/>

Dalla sezione del sito è possibile scaricare il file *Infrastrutture Infratel* rappresentante la rete realizzata e in corso di realizzazione e visualizzarlo tramite Google Earth.

Gli Operatori interessati potranno presentare, secondo le modalità indicate di seguito, una domanda preliminare, indicando le infrastrutture di interesse.

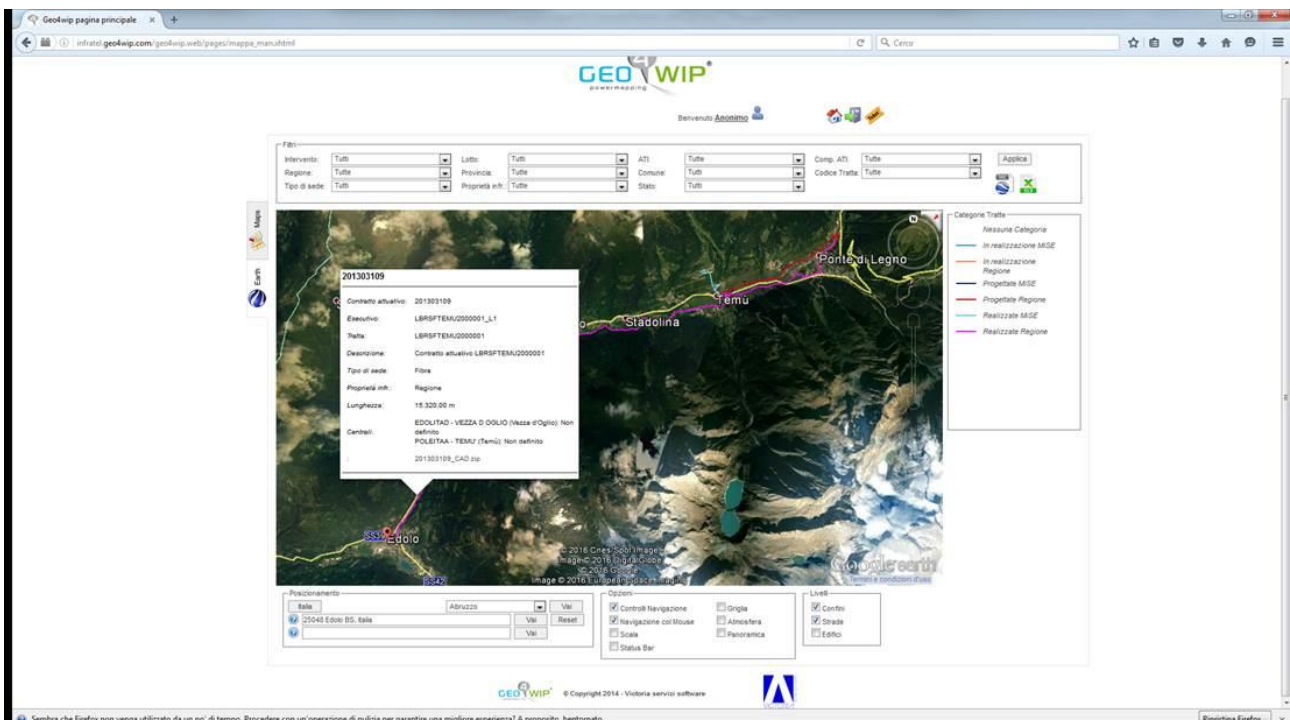
E' facoltà dell'Operatore richiedere fibre ottiche o infrastruttura di posa lungo una o più tratte, con consegna presso i punti di interconnessione da individuarsi in dettaglio in sede di studio di fattibilità.

Le domande preliminari dovranno essere inviate ad Infratel, fattibilita@infratelitalia.it e dovranno riportare come minimo le seguenti informazioni:

1. Indirizzo e dati identificativi dell'Operatore;
2. Recapito PEC e/o mail da utilizzare per le comunicazioni inerenti l'attività in oggetto;
3. Infrastrutture di interesse:
 1. codice tratta del punto A
 2. progressivo pozzetto del punto A
 3. codice tratta del punto Z
 4. progressivo pozzetto del punto Z
 5. tipo di infrastruttura (minitubo, f.o.)
 6. numero di coppie di f.o. (in caso di f.o.)
 7. Durata dell'IRU

Le informazioni relative ai punti da 1 a 4 sono facilmente ricavabili da Geo4Wip, sul quale sono visualizzabili i tracciati ed estraibili strisce di posa e schemi pozzetti:

- i tracciati delle infrastrutture sono visualizzabili accedendo al link http://infratel.geo4wip.com/geo4wip.web/pages/mappa_man.xhtml (accesso Anonimo)
- ogni tratta è identificata da un codice (ad esempio LBRSFTEMU2000001)
- per scaricare le strisce di posa basta (sotto un esempio) selezionare con il tasto sinistro la tratta e poi clickare (nella finestra che si apre sotto) sul nome del file .zip
- sulle planimetrie i pozzetti sono indicati da progressivi



Nuovi punti di terminazione potranno essere individuate dall'Operatore in via indicativa, utilizzando riferimenti noti (es. indirizzo o coordinate geografiche, precisando nel secondo caso il sistema di riferimento geografico utilizzato), anche fornendo eventuali planimetrie di supporto. Gli effettivi punti di interconnessione verranno individuati in dettaglio nello Studio di Fattibilità.

Infratel effettuerà una valutazione delle opere e degli interventi necessari per la consegna all'Operatore delle infrastrutture richieste e predisporrà uno studio di fattibilità preliminare riportante:

- l'elenco dettagliato delle tratte di fibra ottica di interesse dell'Operatore, il numero di fibre ottiche richieste su ciascuna tratta e la relativa lunghezza;
- le opere e gli interventi propedeutici che dovranno essere effettuati da Infratel ai fini della consegna delle Infrastrutture richieste ed i relativi costi;
- gli Importi complessivamente dovuti dall'Operatore per i Diritti d'Uso e i servizi di manutenzione;
- ulteriori dati eventualmente necessari ai fini della predisposizione del contratto.

Lo studio di fattibilità preliminare riporterà, in via indicativa, anche i tempi previsti per la consegna delle infrastrutture a seguito della stipula del contratto, al netto dei tempi di rilascio di eventuali permessi e/o autorizzazioni da parte di soggetti pubblici e/o privati terzi.

Qualora, in casi eccezionali, lo studio di fattibilità comporti oneri rilevanti per Infratel, la stessa potrà richiederne il rimborso totale o parziale all'Operatore, previa presentazione ed accettazione di specifico preventivo. In caso di mancata accettazione del rimborso delle spese di istruttoria da parte dell'Operatore, il processo verrà interrotto senza alcun onere per lo stesso.

Visto lo studio di fattibilità, qualora l'Operatore entro 30 (trenta) giorni confermi l'interesse, Infratel provvederà a formalizzare una proposta di contratto riferita al contenuto della richiesta, secondo le condizioni previste nello studio medesimo.

La proposta di contratto potrà riguardare la totalità o solo una parte delle infrastrutture richieste dall'Operatore secondo l'esito dello studio di fattibilità.

4. OFFERTA DI FIBRA OTTICA, DI INFRASTRUTTURA DI POSA E SERVIZI DI MANUTENZIONE

L'offerta riguarda i diritti di uso sulle fibre ottiche e sulle infrastrutture sia realizzate sia attualmente in corso di realizzazione (e relativo servizio di manutenzione) da parte di Infratel, al fine di consentire all'Operatore di realizzare/ampliare la propria rete di telecomunicazioni, attraverso l'integrazione delle Fibre Ottiche e delle Infrastrutture cedute da Infratel.

Tali diritti potranno essere concessi per durate variabili da 3 a 25 anni.

Per servizio di manutenzione si intende il servizio di manutenzione effettuato da Infratel sulle fibre ottiche ed infrastrutture di rete oggetto di cessione di diritti.

Il Servizio di Manutenzione offerto riguarda la Manutenzione Programmata e la manutenzione correttiva, come di seguito definiti:

- La Manutenzione Programmata riguarda tutti gli interventi che è necessario effettuare sull'infrastruttura e che possono essere programmati; a titolo di esempio interventi definitivi a seguito di riparazioni provvisorie seguite a guasti con disservizio, interventi necessari per guasti senza disservizio, interventi necessari per la normale usura dei lavori civili.
- Per Manutenzione Correttiva si intende l'insieme degli interventi e delle operazioni atte a risolvere situazioni di degrado o di malfunzionamento delle Fibre Ottiche e delle infrastrutture di posa tali da causare il non rispetto dei corretti parametri di funzionamento.

5. PREZZI DEI SERVIZI WHOLESALE

Sono riportati nelle tabelle seguenti i prezzi relativi ai servizi passivi:

Anni	3	15	25
Cessione IRU F.O. Extraurbana			
1 coppia Prezzo IRU (€/m)	0,36	1,80	3,00
2 coppia Prezzo IRU (€/m)	0,36	1,80	3,00
coppia aggiuntiva Prezzo IRU (€/m)	0,04	0,18	0,30
Cessione IRU Inf. di posa Extraurbana			
Tubo 20-24 / 40-50 mm Prezzo IRU (€/m)	n.a.	11,00	18,33
Minitubo 10-12 mm Prezzo IRU (€/m)	n.a.	6,25	10,42

Canone annuo di manutenzione	
F.O. Extraurbana	
1 coppia (€/m)	0,112
2 coppia (€/m)	0,112
coppia aggiuntiva (€/m)	0,011
Inf. di posa Extraurbana	
Tubo 20-24 / 40-50 mm (€/m)	0,110
Minitubo 10-12 mm (€/m)	0,110

Contributo costi di attivazione:

Attestazione con borchia di terminazione	€ 1.000
Attestazione con cassetto ottico su ODF esistente	€ 1.200
Attestazione con telaio e cassetto ottico	€ 3.455
Inserimento nuovo pozzetto con muffola	€ 4.000
Inserimento nuovo giunto di spillamento	€ 1.740
Giunzioni su muffole esistenti end to end	€ 1.100
Contributo di sottotubazione per singolo minitubo	€/m 2,8
Apertura e ripristino di pozzetti interrati	€ 635
Sopralluogo	€ 375
<i>*I valori sono tutti al netto dell'IVA</i>	

Per ogni Ordine di Acquisto formalizzato verrà riconosciuto ad Infratel un contributo pari a € 575,00 (IVA esclusa) a rimborso forfettario delle attività svolte per lo studio di fattibilità, aggiornamento cartografico e verifiche in loco a campione ecc.

Nel caso venissero riscontrate occupazioni di infrastrutture non preventivamente autorizzate in aggiunta ai corrispettivi per il diritto d'uso a 15 anni verrà riconosciuto ad Infratel per gli oneri di ricognizione e regolarizzazione un contributo pari a € 5.000 (al netto dell'IVA).

6. PUNTI DI CONTATTO

Responsabile Business Development

Fabio Pecorari

fpecorari@infratelitalia.it

Tel. 06 97749376